

Инструкция по укладке ламината Floor Fort

Тому, кто будет производить монтаж напольных покрытий Floor Fort®

Если вы это читаете, значит, вы именно тот человек, которому предстоит важная и ответственная работа по монтажу напольных покрытий Stone Floor.

Стандартную инструкцию вы найдете далее. Она несложная, но несложная чаще всего только для тех, кто делает подобную работу не в первый раз. Но даже и у тех, кто уже не раз успешно справился с поставленными задачами ранее, могут возникнуть какие-то вопросы, на которые может не быть ответов в общем руководстве.

Наш телефон указан для того, чтобы мы могли дистанционно оказать вам поддержку и предотвратить появление эксплуатационных дефектов.

Вы можете позвонить или написать в whatsapp нам по номеру +7 (495) 960-66-06 в любой день с 10-00 до 20-00 по московскому времени.

Будем рады, если у нас будет возможность вам помочь.

Помните, что по статистике, менее 5 % проблем с напольным покрытием связаны именно с производственным браком. 95 % - это ошибки, сделанные в процессе монтажа и подготовки основания.

Инструкция по монтажу ламината Floor Fort®

Подготовка основания

Укладка ламината Floor Fort® осуществляется на сухое выровненное основание с допустимыми перепадами до 2 мм на 2 погонных метра.

Проверка ровности поверхности должна проводиться в соответствии с общепринятыми нормами путем установки измерительной рейки или правила на наиболее высокие точки поверхности и определения отклонения от плоскости в самом глубоком месте по отношению к участкам прилегания рейки (расстояние между точками замера). При расстоянии между точками замера в 200 см отклонение от плоскости по вертикали не должно превышать 2 мм. Если отклонения выше этого значения, то поверхность необходимо выравнивать с помощью соответствующих средств (например, с помощью самовыравнивающихся смесей).

При укладке на бетонное основание необходимо проверить параметры весовой влажности стяжки. Влажность не должна превышать 4 %, а уровень PH - от 5 до 9. При укладке на деревянное основание влажность древесины не должна превышать 12%.

При укладке на деревянное основание имеются дополнительные требования: незакрепленные половицы следует закрепить надлежащим образом. Доски ламината нужно укладывать перпендикулярно направлению деревянных половиц основания.

Основание под напольное покрытие должно представлять собой целостный самонесущий слой без трещин и видимых повреждений.

При укладке ламината в новостройках, убедитесь, что трубопроводы радиаторного отопления имеют теплоизоляцию, а толщина и прочность стяжки соответствует СП 29.13330.2011 п 8.2.

Ламинат Floor Fort ни в коем случае нельзя укладывать на текстильные напольные покрытия, ПВХ, виниловый и традиционный линолеум. Такие покрытия не подходят в качестве основания для укладки из-за их непрочности, а также по гигиеническим причинам. Их следует демонтировать. В случае несоблюдения данных требований любые претензии по гарантийным обязательствам не принимаются.

Ламинат Floor Fort не подходит для укладки во влажных и сырых помещениях, а также на влажных участках или для влажных условий эксплуатации, например, в ванных комнатах, душевых, саунах или вне закрытых помещений. В случае несоблюдения данных требований любые претензии по гарантийным обязательствам не принимаются.

Теплые полы

Ламинат Floor Fort укладывают «плавающим» способом. При укладке ламинированного напольного покрытия с системами подогрева пола необходимо обратить внимание на значения термического сопротивления ламинированного напольного покрытия и подложки. Суммарное значение термического сопротивления всех элементов напольного покрытия должно быть $\leq 0,15 \text{ м}^2\text{К/Вт}$. В случае применения звукоизолирующих подложек, которые не входят в ассортимент продукции компании Floor Fort, при «плавающем» способе укладки на полы с подогревом гарантия на соблюдение фактического предельно допустимого значения термического сопротивления всей конструкции не предоставляется.

С определенными ограничениями подходят полы с системой электрического подогрева, а также подогрева на базе пленочного нагревателя: они должны быть снабжены датчиками и регуляторами температуры; должны иметь техническое разрешение производителя системы подогрева для использования с ламинатом; они должны быть уложены по всей площади пола. Укладка на отдельно взятых участках (например, в местах прохода в спальную комнату) не допускается, чтобы, с одной стороны, избежать перепада температур напольного покрытия, а с другой стороны, обеспечить равномерное распределение тепла.

Не допускается укладка напольных покрытий на «теплые полы» с использованием тепловых аккумуляторов.

Температура поверхности нагретого пола не должна превышать 28 °С. Также следует избегать слишком быстрого нагрева поверхности пола.

До начала укладки

Перед началом, во время и после завершения укладки должны выполняться следующие условия: температура воздуха в помещении - не менее 18°С; температура поверхности пола - не ниже 15°С; относительная влажность воздуха от 40 % до 70 %.

Перед началом укладки пачки с ламинатом должны храниться в том же помещении, в котором планируется их укладка, или в помещении с аналогичным температурно-влажностным режимом. Хранение должно проходить в течение не менее 48 часов при следующих условиях: в упакованном состоянии; в горизонтальном положении с минимальным расстоянием от стен 50 см; соблюдении температурно-влажностного режима, рекомендуемого для укладки.

Поверхность основания должна быть очищена от мусора и грязи перед укладкой. Чистота основания должна контролироваться в течение всего процесса укладки.

Перед укладкой подложки необходимо застелить основание пароизоляционной пленкой толщиной не менее 100 мкм. Пароизоляционная пленка укладывается рядами внахлест и проклеивается полиэтиленовым скотчем. Нахлест сохраняется и на стенах по периметру помещения. При использовании подложки со встроенной пароизоляцией отдельная влагозащитная пленка не требуется.

Толщина подложки должна составлять 2-3 мм при плотности от 80 кг/м³. Не допускается укладка ламината без использования подложки. Для повышения уровня изоляции от ударного шума рекомендуется использовать подложку с эффектом звукоизоляции.

Необходимо соблюдать зазор до всех вертикальных поверхностей не менее 8-10 мм. В случае использования покрытия совместно с системами «теплый пол», зазоры необходимо увеличить минимум до 10-12 мм. Основной формулой считается следующая: компенсационный зазор шириной 1,5 мм (по периметру) на 1 метр площади уложенного напольного покрытия (например, длина помещения 10 м = ширина компенсационного зазора по 15 мм с обеих сторон).

Дополнительно необходимо предусмотреть деформационные швы на следующих участках поверхности и при следующей площади помещения: дверные проемы; проходы; помещения с большим количеством углов; помещения длиной и/или шириной более 10 м. Компенсационные зазоры и деформационные швы закрываются с помощью плинтусов и/или соответствующих напольных профилей.

Не следует укладывать ламинированные напольные покрытия под кухонные гарнитуры, а также под стационарные и/или тяжелые встроенные шкафы (это приводит к жесткой фиксации напольного покрытия с одной стороны). Ламинат Floor Fort рекомендуется укладывать только до мебельного цоколя, чтобы в любое время напольное покрытие можно было легко демонтировать. Если это не представляется возможным, допускаются следующие варианты его укладки:

Расстыковка напольного покрытия: уложить ламинат по всей площади помещения и установить кухонный гарнитур / встроенный шкаф; расстыковать уложенный ламинат с помощью пропила между ножками мебели и цоколем; закрыть этот участок напольным профилем или оставить открытым (если этот участок не видно).

Отверстия под ножки: уложить ламинат по всей площади помещения; определить положения ножек мебели, отметить их на ламинате и сделать пропил с помощью сверла-коронки (диаметр ножки мебели + 16 мм); установить кухонный гарнитур / встроенный шкаф.

Укладка

Укладку следует проводить при хорошем освещении. Перед и во время укладки доски необходимо проверять на предмет возможных повреждений. Доски с видимыми повреждениями или дефектами укладывать нельзя.

Укладку ламината Floor Fort осуществляют «плавающим» способом, т.е. без крепления (без приклеивания / привинчивания и т.д.) досок к основанию. При укладке «плавающим» способом доски укладывают, соединяя друг с другом с помощью замковой системы.

Укладка первых досок (начальной V)

Выберете направление, в котором будете укладывать узор, и стену, от которой будете начинать укладку. Определитесь с расположением разметочной продольной линии комнаты. Она будет осевым центром первого ряда. Далее, проведите перпендикулярную линию там, где будет начало укладки. Убедитесь в том, что линии пересекаются под прямым углом.

Отсортируйте из коробок планки типа «А» и типа «В». Для укладки рекомендуется использовать доски из нескольких упаковок, чтобы иметь выбор декоров для не повторяемости дизайнов планки, смещения оттенков, для получения наилучшего результата.

Начинайте укладку с проведенной ранее осевой линии. Соединяйте доски «А» и «В» для выстраивания первой «V». Убедитесь, что они точно выставлены относительно друг друга и шип находится точно вдоль паза замка и четко над местом посадки. Это является важным условием для успешной укладки. Несоблюдение данного условия может привести к повреждению механизма замка.

Используйте угольник и подбойный брусок для выравнивания углов и точного совмещения граней досок. Придерживая планки одной рукой, другой аккуратно простучите резиновой киянкой с белым (более мягким) бойком вдоль замка, скрепляя доски вместе. При необходимости, поправьте положение досок относительно друга с помощью подбойного бруска (рис. 1).

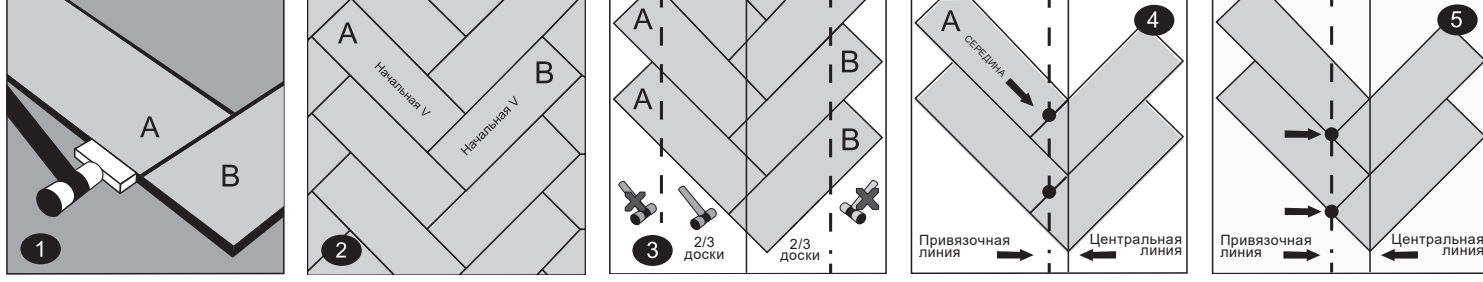
Линия стыка двух досок не должна выделяться над поверхностью планок (для проверки проведите пальцем вдоль линии шва, проверьте правильность расположения планок относительно друг друга и, при необходимости, простучите шов резиновой киянкой еще раз).

Укладка вторых и последующих досок

Соедините еще две доски «А» и «В» параллельно первым двум. Обязательно выровняйте все элементы относительно друг друга, прежде чем зашелкивать и простукивать замок. Сначала замыкайте короткую сторону доски, затем длинную. При этом не следует простукивать на последней трети планки (как показано на рис. 3), позже это позволит правильно присоединить следующие доски.

Поместите собранный фрагмент вдоль осевой линии, которая позволит укладывать узор правильно. Для этого найдите центр планки «А», как показано на рис.4 Не используйте внешний угол «V», образованный двумя планками, в качестве привязочной линии.

Продолжайте укладку планок «А» и «В», пока не дойдете до противоположной стены помещения. Обратите внимание, что одна из двух укладываемых планок может не доставать до стены. Следите за линейностью укладки узора, для чего используйте привязку к осевой линии в процессе укладки. При необходимости выровняйте уложенные ряды (рис. 5).



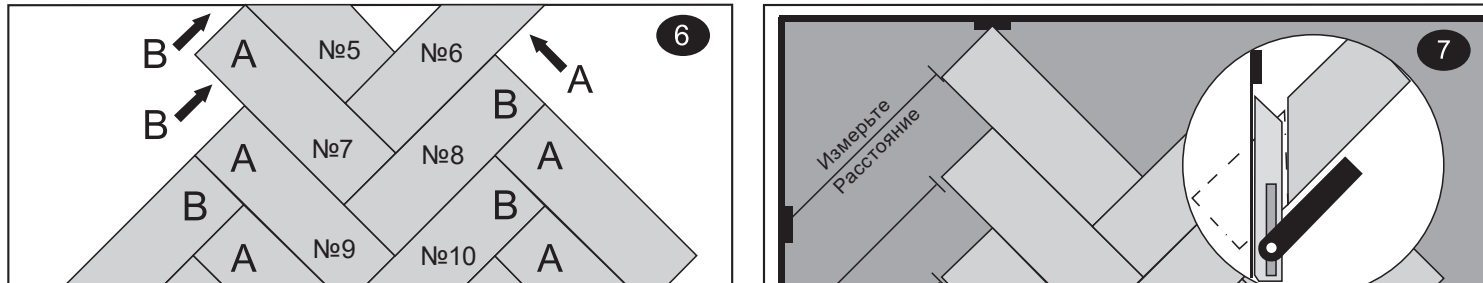
Укладка досок сбоку от первого ряда

Присоединяйте следующие доски справа и слева от первого ряда (рис. 6). Начните от передней стенки и продвигайтесь в сторону задней. Разместите планку «В» перпендикулярно к длинной стороне доски №9 (рис. 6). Слегка приподнимите доску №11, чтобы шип торцевого замка планки «В» сверху попал в паз замка длинной стороны доски №9 и точно совместился с ним. В тоже время совместите шип торцевого замка планки №11 с пазом замка длинной стороны планки «В».

Совместите ВСЕ шипы и пазы относительно друг друга с максимальной точностью, удерживая на месте доски, после чего соедините доски легким подстукиванием резиновой киянкой.

Помните о том, что не следует простукивать замки до конца длинной стороны в тех местах, где дальше будут добавляться доски под углом 90 градусов (рис. 3)

Проделайте то же самое с другой стороны первого ряда. Присоедините планку «А» перпендикулярно к длинной стороне доски №10. Слегка приподнимите доску №12, чтобы позволить шипу торцевого замка планки «А» сверху попасть в паз замка на длинной стороне доски №10. В тоже время совместите шип торцевого замка на планке №12 с пазом замка на длинной стороне планки «А». Совместите ВСЕ шипы и пазы относительно друг друга с максимальной точностью, удерживая на месте доски, простучите соединения мягкой резиновой киянкой.



Продолжайте устанавливать планки «А» и «В», пока не понадобится отрезать планки, чтобы они примыкали к стенам помещения. Расстояние от досок до стен с противоположных сторон помещения рекомендуется делать одинаковым. Обрезае доски, которые подходят к стене, оставляйте температурный зазор 8-10 мм (12-15 мм в случае использования совместно с системами «теплый пол»). Используйте угольник, чтобы обрезать доски под идеальным углом (рис. 7).

По завершении укладки напольного покрытия в обязательном порядке устанавливаются порожки и плинтуса. При монтаже плинтуса, не забывайте, что плинтус монтируется к стене и он должен монтироваться сквозь напольное покрытие, фиксируя и прижимая его. Это же правило распространяется и на декоративные пороги.